



Operations Manual Manuel d'opérations



DB Targa Power Nozzle Brosse motorisée DB Targa

28393

Serial Number / Numéro de série :

Date of Purchase / Date d'achat :

Distributor Name / Nom du distributeur :

SAFETY INFORMATION

Safety precautions

Read the "User Manual" carefully before start-up and use or before performing maintenance or any other work on the power nozzle.

WARNING! Rigorously follow all the instructions in this Manual (in particular those marked "Danger!" and "Warning!"). Also, respect the labels applied to the machine (see the "Safety symbols" chapter. The Manufacturer declines all liability for injury to persons or damage to property resulting from failure to follow instructions.

- Do not leave power nozzle while plugged in. Unplug when not in use and before servicing.
- Do not use outdoors or on wet surfaces.
- Do not use near small children or pets. Do not allow to be used as a toy. Use of this product by children should always be supervised by an adult.
- Use only as described in this manual. Use only manufacturer-recommended attachments.
- If power nozzle is not working as it should, has been dropped, damaged, left outdoors, or dropped into water, take it to a Dustbane service center.
- Do not plug in if switch is in the ON position.
- Always carry the power nozzle over steps and sills.
- Do not handle power nozzle with wet hands.
- Do not put any object into openings. Do not use machine with any openings blocked. Keep openings free of lint, hair, and anything that may reduce air flow.
- Do not remove any screws from power nozzle.
- Do not vacuum up anything that is burning or smoking, such as cigarettes, matches, or hot ashes.
- Turn off all machine controls before storing.
- Use extra care when cleaning on stairs.
- Machines can cause a fire when operated near flammable vapors or materials. Do not operate this power nozzle near flammable fluids, dust or vapors or vacuum up flammable or combustible liquids such as gasoline.
- Maintenance and repairs must be done by qualified personnel.
- Use only original Dustbane replacement parts.
- Do not use power nozzle as a step.
- Do not leave power nozzle standing in one place with machine turned on.
- Keep hair, loose clothing, fingers, and all parts of body away from power nozzle openings and moving parts. Do not place fingers or other body parts under power nozzle unless it is unplugged.
- Do not place the power nozzle over rug edges or fringe.
- The brush motor has a manual reset electronic protector. If the brush roller is jammed, the power nozzle will shut down automatically. Turn the power nozzle off and unplug it before removing the obstruction. Once the obstruction is removed you may plug it in and turn on the power nozzle.
- Store the power nozzle in a dry place at room temperature.
- Use this power nozzle only in combination with a Dustbane vacuum cleaner.
- Do not connect power nozzle to a malfunctioning or damaged vacuum cleaner..

OPERATING INSTRUCTIONS

Operating the Power nozzle (Fig. 1 & 2)

A. When the power nozzle is switched on with the swivel neck (#3, fig. 2) in the upright locked position, the brush roller will not spin. To release the power nozzle from the upright locked position, press down on the foot pedal (#8, fig. 2) and lower the swivel neck into the normal operating position. The brush roller will then start spinning and the on/off light on the power nozzle will illuminate in green*. The handle can be lowered to a horizontal position useful for vacuuming under beds.

B. To clean delicate or hard floor surfaces with straight suction only, the power nozzle is equipped with an on/off switch (#6, figure 1)*. When this switch is used to turn off the brush roller, the green light will change to yellow, indicating to the user that the brush roller is not turning. Pushing the button again will turn on the brush roller and the light will turn green.

The Brush Height Adjustment Feature (Fig.1)

To adjust the brush height, rotate the dial (#2) for high carpet (dial setting 4) and progressively lower (bare floor is dial setting 1). The brush obstruction light located on top of the power nozzle (#5) will illuminate in red if the height setting is too high. Dial down to the next number until the light is no longer illuminated. If the red light does not turn off, the brush roller may be worn.

Indicator Lights (Fig. 1, 2 & 3)

The use of a power nozzle is recommended for the optimal cleaning of carpets. The rotating of the swivel neck (figure 3) allows the power nozzle to steer left and right.

By pushing the foot pedal (#8, figure 2) and lowering the swivel neck, you activate the power nozzle and the brush begins spinning. Failure to use the foot pedal will cause lasting damage to the machine. The electronic brush control constantly monitors the status of the brush, communicating the status through the lights on top.

Green ON/OFF Light* (#6, figure 1): Brush is on and spinning.

Yellow ON/OFF Light* (#6, figure 1): The brush roller has been switched off and the vacuum is operating with straight suction only.

Red Brush Warning Light* (#5, figure 1): The brush is not fully engaged in the carpet. The height adjustment should be lowered. If the height adjustment is at its lowest setting, the brush is worn and needs to be replaced.

Red Brush Warning Light Flashing* (#5, figure 1): The brush is blocked. Turn off the power nozzle, disconnect it from the power source, and then remove the blockage (see page #)

** On/off switch not available on some models.*

WARNING: The quality, condition, coating, texture, age and manufacturing technique of all floor surfaces vary. Therefore, power nozzles with rotating brushes, may damage some floor coverings or surfaces. Some types of high-gloss hardwood floors, cushion vinyl, berber carpets, long shag, and delicate or hand-woven carpets are particularly vulnerable to damage by rotating brushes. When possible, consult the materials supplied by your flooring manufacturer for information on proper upkeep and cleaning. To ensure that your new power nozzle is compatible with your floor, please test the power nozzle on each type of flooring surface in a small inconspicuous area to determine if any damage occurs. If damage occurs, stop using the power nozzle immediately!

PRODUCT FEATURES

INFORMATION: Your Dustbane Power Nozzle is designed for use with Dustbane Targa units.!

The Power Nozzle DB Targa

This model has four-level manual brush height adjustment. It aggressively cleans carpets, but the brush roller may be switched off by pressing the green illuminated on/off button*, so delicate rugs and hard floors can be cleaned with straight suction. Its amazing 180° steering ability provides maneuverability around furniture, and the extension side of the L-shaped head makes cleaning edges and under counters easy. Proceed as follows before starting work:

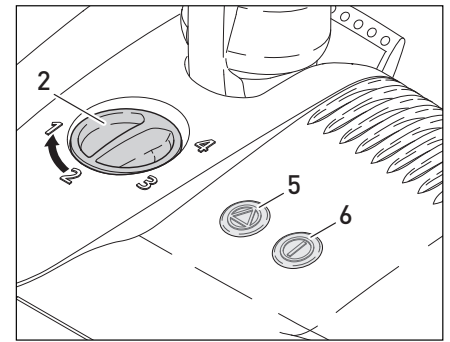


Figure 1

Brush Obstruction Light & Auto Shut Off

If an obstruction becomes jammed in the brush roller, a red brush-warning light will quickly flash, the brush roller will immediately stop spinning and the vacuum will shut off. The user should turn the power switch off, unplug the machine, and immediately remove the obstruction. If the user restarts the machine without removing the obstruction, the power nozzle will again shut off and the red light will flash. This prevents the belt from breaking and protects the motor and carpet from damage. This model comes in two widths and has four-level manual brush height adjustment. It aggressively cleans carpets, but the brush roller may be switched off by pressing the green illuminated on/off button*, so delicate rugs and hard floors can be cleaned with straight suction. Its amazing 180° steering ability provides maneuverability around furniture, and the extension side of the L-shaped head makes cleaning edges and under counters easy.

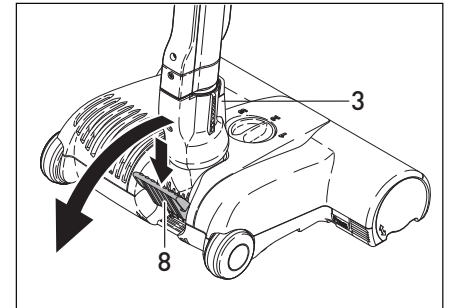


Figure 2

Incorrect Height Setting or Brush Deterioration Light

To ensure optimum cleaning at all times, a red brush-warning light will illuminate, to indicate when the brush height is set too high for effective cleaning or when the brush roller should be replaced due to excessive wear.

Manual Height Adjustment

The power nozzle brush height may be adjusted for high carpet (dial setting 4) and progressively lower to bare floor (dial setting 1). The brush-warning light located on top of the power nozzle will illuminate red if the height setting is too high or if the brush roller is worn. Dial down to the next number until the red light turns off.

Manual and Automatic Brush Shut Off

The power nozzle can clean delicate rugs or hard floors with straight suction because the brush roller can be manually switched off by pressing the green illuminated on/off button* on the power nozzle cover. Also, the brush roller automatically shuts off when the suction hose from an attached vacuum is removed from its housing port or when the swivel neck of the power nozzle is in its upright-locked position.

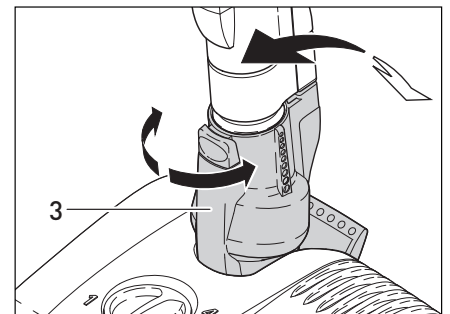


Figure 3

Stationary Use

When the power nozzle swivel neck is in the upright-locked position, it is designed to shut off the brush roller*. The green light will illuminate only in the operating position. An operating power nozzle should not stand stationary on the floor for inappropriate periods of time.

Easy Brush Removal and Cleaning

Cleaning hair or other debris from the brush roller or replacing it when its bristles are worn is quick and easy, and no tools are required! This feature ensures consistently effective brush agitation of the carpet pile.

** On/Off switch not available on some models.*

Easy Maintenance

The clog removal door and brush roller are easy to access on the power nozzle.

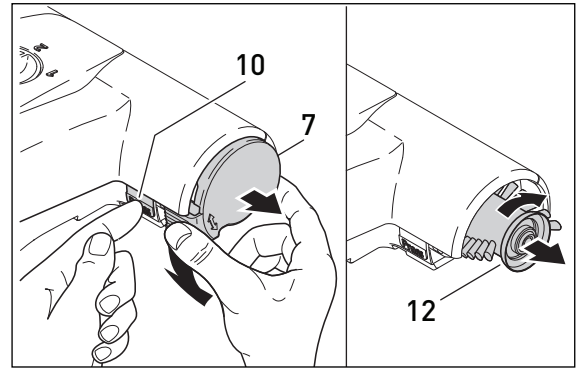


Figure 4

Maintenance Instructions

DANGER: Always disconnect power nozzle from power source before dismantling any part of the machine!

Removing the Brush Roller (Fig. 4)

To remove the brush roller, press the button marked "PRESS" (#10) and turn the brush roller end cap downward. Turn the brush (#12) slightly to the right and pull it out. We recommend regular removal of threads and hair which have wound around the brush roller. When cleaning the machine, observe the following precautions:

Cleaning the Brush Roller

WARNING: Disconnect power nozzle from power source before attempting to clean the brush.

The brush should be cleaned regularly. Fibers and hair can be pulled out of the brush while manually rotating the roller, or the roller can be removed from the power nozzle to clean it.

Clog Removal:

DANGER: Always disconnect power nozzle from power source before removing any clogs.

Clogs in the Airflow Pathway (Fig. 5)

Many clogs can be removed by accessing the airflow pathway via the orange colored access door (#13, figure 5) located on the underside of the power nozzle.

Clogs in the Swivel Neck

Check the swivel neck regularly for blockages. Do not open the machine. To check for a clog in the swivel neck, pull the tube out of the swivel neck. Push the obstruction down the neck with a stick or long screwdriver and remove it through the orange access door (#13, figure 5).

For clogs not in the power nozzle, please refer to your canister vacuum owner's manual.

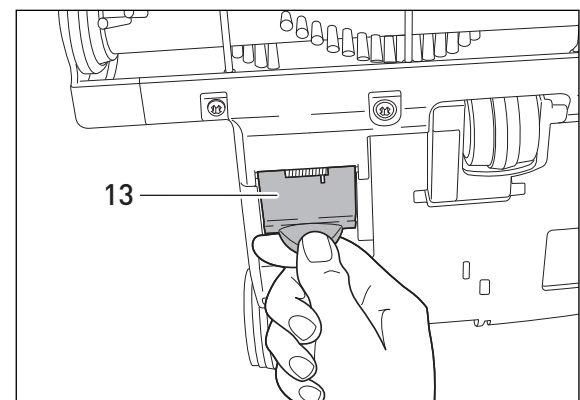


Figure 5

Troubleshooting

Problem	Cause	Remedy
Power nozzle does not turn on*	Not plugged into outlet.	
	The switch on the power nozzle is off.	Press the power nozzle brush on/off switch.
Red brush-warning light is on	The internal switch in the swivel neck is off because the machine is in the upright locked position.	Release the foot pedal and lower the suction neck to operating level.
	Reduced brush action.	Brush is not fully in contact with the floor. Lower the height setting.
Yellow on/off light is illuminated*	Brush worn.	Replace brush.
	The brush roller on/off button on the power nozzle is switched off.	Press the power nozzle brush on/off switch.
Red brush-warning light is flashing and brush stops spinning	Jammed brush roller.	Remove brush roller obstruction.
	Overload shut down from excessively deep but loose carpet pile (e.g., long shag carpet).	If carpet pile is too deep and loose, then use a "shag rake" attachment instead of the power nozzle.
Does not pick up	Tube of vacuum not inserted properly into power nozzle.	
	Clog in airflow pathway or swivel neck.	Remove clog.



Product Warranty

Dustbane Products Ltd.

Your new product from Dustbane Products Limited is covered by a full warranty from the date of purchase. This includes all new units and accessories (some exceptions apply) manufactured or supplied by Dustbane Products Limited and delivered to the original retail purchaser by an authorized Dustbane distributor.

Should your product have a defect in material or workmanship under normal use and care within the warranty period outlined below, Dustbane shall arrange to have the original product returned to our head office or to an authorized service center for repair, replacement or refund.

WHAT IS COVERED

Reservoirs

ONE (1) YEAR unconditional warranty on all polyethylene rotational molded reservoirs to be free from all cracks and/or corrosion.

Parts

ONE (1) YEAR unconditional warranty on all equipment parts against defects in material and workmanship under normal use and care with the exception of any rubber components and springs.

Labour

ONE (1) YEAR year unconditional warranty on labour based on Dustbane's Labour Rates and equipment parts under normal use and care with the exception of any rubber components and springs.

EXEMPTIONS

The following products are exempt from this warranty and alternate conditions may apply:

- Batteries
- Chargers

WHAT IS NOT COVERED

The provisions of this Warranty shall not apply to:

- any unit of Dustbane Equipment which has been subject to misuse, negligence, accident, use of inappropriate accessories, parts or chemicals, or service by an unauthorized Dustbane repair depot.
- normal maintenance services and the replacement of service items (including but not limited to electric cord, painted parts, any rubber parts and springs, switch and bearings) made in connection with such services as required in the Dustbane Recommended Maintenance Schedule.
- the following parts and/or accessories are **not covered** under the warranty:

Rubber parts	Springs
Electric cord	Painted parts
Switch	Bearings
Belts	Squeegee Blades
Pad Drivers or Brushes	Floor Pads
Gaskets	Filters
External Hoses	Fuses



Use this card for quick access to your product information
(information purposes only)

WARRANTY CARD

Model Name: _____

Model Number: _____

Serial Number: _____

Date of Purchase: _____

Purchased From: _____

INFORMATIONS SUR LA SÉCURITÉ

Normes de sécurité

Lisez attentivement le «Manuel de l'utilisateur» avant la mise en service et l'utilisation ou avant d'effectuer un entretien ou tout autre travail sur la brosse motorisée.

AVERTISSEMENT ! Suivez rigoureusement toutes les instructions de ce manuel (en particulier celles marquées «Danger !» et «Avertissement !»). Respectez également les étiquettes apposées sur la machine (voir le chapitre «Symboles de sécurité»). Le fabricant décline toute responsabilité en cas de blessures corporelles ou de dommages aux biens résultant du non-respect des instructions.

- Ne pas laisser la brosse motorisée s'il est connecté. Déconnecter quand il n'est pas utilisé et quand il est hors d'usage.
- Ne pas utiliser dehors ou sur des surfaces humides.
- Ne pas utiliser près des enfants ou animaux. Ne permettre pas l'utilisation comme jouet. L'usage de ce produit par des enfants doit être supervisé par des adultes.
- Utiliser seulement comme décrit dans le manuel. Utiliser seulement les accessoires manufacturés pour cet appareil.
- Si la brosse motorisée ne fonctionne pas correctement, s'il a subi des dommages, laissé dehors, tombé dans l'eau, etc. contacter un centre de service Dustbane.
- Ne pas connecter si l'appareil se trouve sur la position (ON).
- Ne pas prendre la prise ou l'aspirateur avec les mains mouillées.
- Ne pas mettre des objets qui bloquent les ouvertures de l'aspirateur. Ne pas utiliser si les ouvertures sont bloquées. Laisser les ouvertures libres pour éviter le blocage d'air (cheveux, peluches, etc.).
- Ne pas enlever les vis de l'aspirateur.
- Ne pas aspirer des choses brûlantes comme des cigarettes, des cendres ou des allumettes.
- Éteindre tous les contrôles de l'appareil avant d'enregistrer.
- Faire attention pendant le nettoyage des escaliers.
- L'appareil peut causer un incendie près des vapeurs ou matériaux inflammables. Ne pas utiliser cet appareil près des liquides, poussières ou vapeurs inflammables ou ne pas utiliser l'appareil pour aspirer des liquides inflammables comme le combustible.
- Entretien et réparation doivent être fait par personnel qualifié.
- Utiliser seulement des pièces de rechange Dustbane.
- Ne pas utiliser la brosse motorisée comme un escalier.
- Ne pas laisser la brosse motorisée connecté sans être utilisé.
- Laisser loin de la brosse motorisée ou des parties mouvantes les cheveux, vêtements et parties du corps. Ne pas mettre les doigts ou autre partie du corps sous la brosse motorisée sauf si c'est déconnecté.
- Ne pas placer la brosse motorisée sur des bords ou franges des tapis.
- Le moteur à brosses dispose d'un dispositif de protection électronique manuel. Si le rouleau à brosses se coince ou s'obstrue, la brosse motorisée s'éteint automatiquement. Éteignez puis débranchez l'ensemble moteur avant de retirer l'obstruction. Une fois l'obstruction retirée, vous pouvez rebrancher puis allumer la brosse motorisée.
- Ranger brosse motorisée dans un endroit sec à température ambiante.
- Utiliser cette tête en combinaison avec un autre appareil Dustbane.
- Ne pas connecter la brosse motorisée à un aspirateur qui se trouve endommagé ou qui fonctionne mal.

INSTRUCTIONS D'OPÉRATION

Mise en marche de la brosse motorisée (fig. 1 & 2)

A. Quand la tête de la brosse est activée avec le pivot du manche (#3, figure 2) verrouillé dans sa position verticale, le rouleau à brosse ne tournera pas. Pour sortir la tête de brosse de sa position verticale, appuyer sur la pédale (#8, figure 2) et abaisser le pivot de manche pour le mettre en position de fonctionnement normal. Le rouleau à brosse commencera alors à tourner et le voyant marche/arrêt de la tête de brosse s'allumera en vert*. La poignée peut se mettre en position horizontale pour nettoyer sous le lit.

B. Pour le nettoyage par simple aspiration des surfaces délicates ou des sols durs, la brosse motorisée est équipée d'un interrupteur marche/arrêt (#6, figure 1)*. Lorsque cet interrupteur est utilisé pour éteindre le rouleau à brosse, une lumière jaune brille pour indiquer que la brosse est sous tension. Appuyer sur le bouton en position on, la brosse se met à tourner et la lumière s'allume en vert.

Caractéristique du réglage de l'hauteur de la brosse (fig.1)

Pour ajuster l'hauteur de la brosse, roter le cadran (#2) jusqu'à la position de réglage 4 pour des tapis, et ainsi progressivement pour des sols nus (position de réglage 1). Le voyant d'obstruction à la brosse situé au sommet de la tête de la brosse (#5) s'allumera en rouge si le réglage de hauteur est trop élevé. Diminuer jusqu'au numéro suivant jusqu'à extinction du voyant. Si le voyant rouge ne s'éteint pas, le rouleau à brosse est peut-être usé.

Lumières d'indication (Fig. 1, 2 & 3)

L'usage de la brosse motorisée est pour un nettoyage optimal des tapis. La rotation du cou tournant (figure 3) permet que la tête bouge à gauche et à droite.

En pressant le pédale (#8, figure 2) et en baissant le cou tournant, vous activez la tête et la brosse commence à tourner. Un mauvais usage de la pédale peut causer des dommages à la machine. Le contrôle électronique de la brosse agit comme moniteur et vérifie l'état de la brosse, en le communiquant à travers les lumières du haut de l'appareil.

Lumière marche/arrêt verte* (#6, figure 1): La brosse est activée et tourne.

Lumière marche/arrêt jaune*:* (#6, figure 1): Le rouleau à brosse a été éteint et l'aspirateur fonctionne en mode d'aspiration verticale uniquement.

Lumière d'avertissement de brosse rouge* (#5, figure 1): La brosse n'est pas totalement engagée au tapis. L'hauteur devrait être baissée. Si l'hauteur est déjà basse, la brosse est donc abîmée et doit être remplacée.

Lumière d'avertissement de brosse rouge clignotant* (#5, figure 1): La brosse est bloquée. Éteindre la brosse motorisée déconnecter et puis quitter le blocage (voir page 7).

*INFORMATION ! Certains modèles ne comportent pas de commutateur marche/arrêt.**

ATTENTION ! La qualité, condition, texture, enduit, âge et manufacture technique des surfaces des sols varient. C'est pour cela que les têtes de l'appareil avec des brosses à roulettes comme votre Dustbane peuvent endommager les surfaces. Quelques surfaces vulnérables aux brosses à roulettes: sols à bois dur et brillant, vinyle, tapis berbère, tapis à longs poils et tapis délicats. Si c'est possible, renseignez-vous sur les matériaux de vos sols pour nettoyage propre et correct. Pour vous assurer que votre Dustbane est compatible avec votre sol, essayez la brosse motorisée sur une petite partie pour observer s'il existe quelque dommage. Si quelque dommage se présente, arrêter l'usage de la brosse motorisée immédiatement.

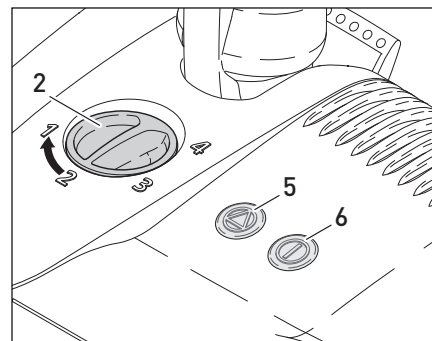


Figure 1

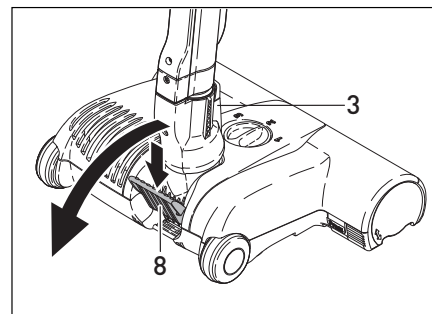


Figure 2

CARACTÉRISTIQUES DES PRODUITS DUSTBANE

INFORMATION : Vos ensembles moteur Dustbane Power Nozzle sont conçus pour être utilisés avec les aspirateurs..

Brosse motorisée

Ce modèle dispose d'un dispositif manuel d'ajustement de la hauteur de la brosse à 4 niveaux. Il nettoie les moquettes de manière agressive, mais le rouleau à brosses peut être éteint en appuyant sur le voyant lumineux marche/arrêt vert* pour un nettoyage par simple aspiration des tapis délicats et des sols durs. Son incroyable capacité de guidage à 180° permet une grande manoeuvrabilité autour des meubles, et le côté extension de la tête en L facilite le nettoyage des rebords et des dessous de comptoir.

Voyant d'obstruction de brosse et mise à l'arrêt automatique

Si la brosse à roulettes est bloquée, la tête s'éteindra en 3 secondes, un voyant d'avertissement de brosse rouge placée en dessous de la tête s'allumera et la brosse à roulettes ne va plus rouler. Cela évite la rupture de la courroie et protège le moteur de tout endommagement. L'utilisateur devra appuyer sur OFF (arrêt), déconnecter l'appareil et quitter l'obstruction immédiatement. Si l'utilisateur allume la machine sans quitter ce qui bloque l'appareil, la tête s'éteindra de nouveau et la lumière rouge flashera.

Voyant de réglage incorrect de la hauteur ou de détérioration de la brosse

Afin d'assurer le nettoyage optimum à tout moment, un voyant d'avertissement de brosse rouge s'allumera, pour indiquer quand la hauteur de la brosse est réglée trop haut pour donner un nettoyage efficace ou quand le rouleau à brosse devrait être remplacé par suite d'usure excessive.

Réglage manuel de l'hauteur

L'hauteur des têtes motorisée doit être ajusté pour des tapis à longs poils (position de réglage 4) et descendre progressivement pour des sols nus (position de réglage 1). Le voyant d'avertissement brosse placée sur la motorisée s'allumera si l'hauteur est grande ou si les brosses à roulettes sont usées ou abîmées. Baisser l'hauteur jusqu'à ce que la lumière rouge soit éteinte.

Éteinte manuelle et automatique des rouleaux

La brosse motorisée est capable de nettoyer les tapis délicats ou les sols durs par simple aspiration, car le rouleau à brosses peut être éteint manuellement en appuyant sur le voyant lumineux marche/arrêt vert* situé sur le couvercle de la brosse motorisée. Le rouleau à brosses s'éteint aussi automatiquement dès que le tuyau d'aspiration d'un aspirateur branché est retiré de son embout ou dès que le cou tournant de la brosse motorisée est dans sa position verticale/verrouillée.

Utilisation stationnaire

Quand le pivot du manche de la tête de la brosse est verrouillé dans sa position verticale, il est conçu pour arrêter le rouleau à brosse. Le voyant vert s'allume uniquement en position de fonctionnement. Lorsque la brosse motorisée est en marche, il ne doit pas rester immobile sur le sol durant une période prolongée.

Brosse facile à retirer et à nettoyer

Enlever les cheveux ou autres débris du rouleau-brosse, et le remplacer s'il est usé, sont des procédures faciles et rapides pour lesquelles aucun outil n'est requis ! Cette fonctionnalité garantit une efficacité constante de l'agitation par la brosse du velours de la moquette.

Entretien facile

La porte d'évacuation des encombrements et le rouleau-brosse sont faciles d'accès sur la brosse motorisée.

INSTRUCTIONS POUR L'ENTRETIEN :

DANGER : Débranchez toujours la brosse motorisée de la source d'alimentation avant de démonter toute partie de la machine !

Retirer la rouleau-brosse (fig. 4)

Pour changer la brosse, presser le bouton marqué "PRESS" (#10) et tourner le bouchon de la brosse à roulettes vers le bas. Tourner la brosse (#12) vers la droite et retirer. On recommande un changement régulier des cheveux et des fils qui se trouvent sur la brosse.

Nettoyer la brosse à roulettes

ATTENTION : Débranchez la brosse motorisée de la source d'alimentation avant de nettoyer la brosse.

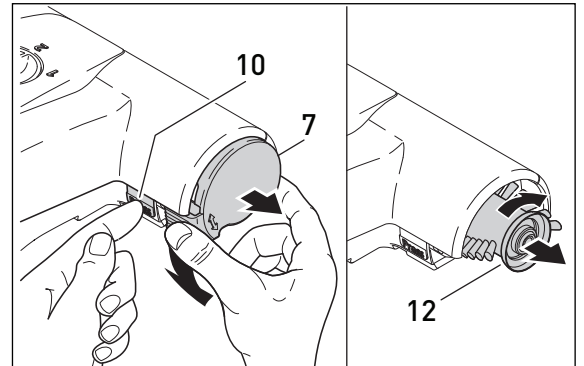


Figure 4

La brosse doit être nettoyée régulièrement. Fibres et poils peuvent être enlevés de la brosse en la rotant manuellement ou en l'enlevant de la brosse motorisée pour la nettoyer.

ÉLIMINATION DES PELUCHES :

DANGER : Débranchez toujours la brosse motorisée de la source d'alimentation avant de retirer toute source d'obstruction !

Peluches dans la voie du courant d'air (fig. 5)

Beaucoup de peluches peuvent être enlevées en accédant via la porte orange (#13) le tube d'air, placée sous la brosse motorisée.

Peluches dans le cou tournant

Réviser régulièrement le cou tournant pour blocages. Ne pas ouvrir la machine. Pour réviser une peluche dans le cou tournant. Retirer le tube. Pousser l'obstruction vers le bas du cou avec un bâton ou un long tournevis et retirer par la porte orange (#13).

Pour les obstructions situées ailleurs que dans la brosse motorisée, veuillez vous reporter au manuel d'utilisation de votre aspirateur.

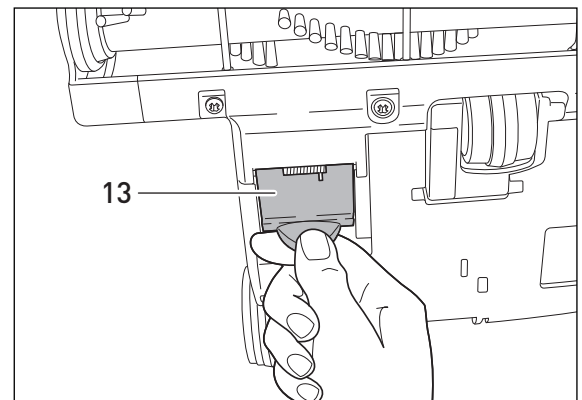


Figure 5

Dépannage

Problème	Cause	Solution
Brosse motorisée ne marche pas	Pas connecté à une bonne source.	
	L'interrupteur sur la tête de l'appareil est en OFF.	Presser l'interrupteur marche – arrêt.
Lumière d'avertissement de brosse rouge est allumé	Le bouton interne du cou tournant est en OFF parce que la poignée se trouve en position verticale.	Lâcher le pied de la pédale et laisser descendre le cou d'aspiration jusqu'à la position pour opérer.
	Action de la brosse réduite.	La brosse ne se trouve pas complètement en contact avec le sol. Ajuster l'hauteur de la brosse.
Lumière marche/arrêt jaune est allumé*	Brosse abîmée.	Remplacer la brosse.
	L'interrupteur de la tête de l'appareil brosse est en OFF.	Presser l'interrupteur marche -arrêt.
Lumière d'avertissement de brosse rouge clignotant et la brosse ne roule plus.	Brosse à roulettes bloquée.	Enlever l'obstruction de la brosse à roulettes.
	Tube télescopique d'aspirateur pas inséré correctement dans la puissance .	Si le tapis est profond et lâche utiliser un râteau de tapis à longs poils au lieu des têtes.
N'aspire pas	Les tuyaux d'aspirateur pas inséré correctement.	
	Peluches dans le tube d'air ou cou tournant.	Enlever peluches.



Garantie des produits

Les Produits Dustbane Ltée

Votre nouveau produit de Les Produits Dustbane Limitée est couvert par une garantie limitée à compter de la date d'achat. Cela comprend toutes les nouvelles unités et tous les accessoires (certaines exceptions s'appliquent) fabriqués ou fournis par Les Produits Dustbane Limitée et livrés à l'acheteur au détail original par un distributeur Dustbane autorisé.

Si votre produit présente un défaut de matériel ou de fabrication sous des conditions d'utilisation et d'entretien normales pendant la période de garantie décrite, contactez un centre de service autorisé pour savoir comment procéder.

CE QUI EST COUVERT

Réservoirs

GARANTIE DE (1) AN sur tous les réservoirs rotationnellement moulés en polyéthylène sans fissures et/ou corrosion. Réservoirs de remplacement sont sujets à l'année du modèle et à la disponibilité.

Pièces

GARANTIE DE (1) AN sur toutes les pièces d'équipement contre les défauts de matériel et de fabrication sous des conditions normales d'utilisation et d'entretien.

Main d'œuvre

GARANTIE DE (1) AN sur la main d'œuvre basée sur les taux de la main d'œuvre de Dustbane et les pièces d'équipement sous des conditions normales d'utilisation et d'entretien.

EXEMPTIONS

Les produits suivants sont exemptés de cette garantie et d'autres conditions peuvent s'appliquer :

- Batteries
- Chargeurs

CE QUI N'EST PAS COUVERT

Les dispositions de la présente garantie ne sont pas valables sur :

- toute unité d'équipement Dustbane qui a fait l'objet d'une mauvaise utilisation, d'une négligence, d'un accident, de l'utilisation d'accessoires, de pièces ou de produits chimiques inappropriés, ou d'un entretien par un dépôt de réparation Dustbane non autorisé.
- les services d'entretien normaux et le remplacement des éléments de service (y compris, mais sans s'y limiter, le cordon électrique, les pièces peintes, toutes les pièces en caoutchouc et les ressorts, l'interrupteur et les roulements) effectués dans le cadre de ces services, conformément au calendrier d'entretien recommandé par Dustbane.
- les pièces et/ou accessoires suivants **sont exclus** des termes de cette garantie :

Pièces en caoutchouc	Ressorts
Cordon électrique	Pièces peintes
Interrupteur	Roulements
Courroies	Raclette
Porte tampon ou brosse	Tampons à plancher
Joint d'étanchéité	Filtres
Boyaux externes	Fusibles



Utilisez cette carte pour accéder rapidement aux informations sur vos produits (à des fins d'information uniquement)

CARTE DE GARANTIE

Nom du modèle : _____

Numéro du modèle : _____

Numéro de série : _____

Date d'achat : _____

Acheté auprès de : _____

Dustbane Customer Support

Mailing Address

25 Pickering Place
Ottawa, ON K1G 5P4
Canada

Phone

1-800-387-8226

Email

General Inquiries: info@dustbane.ca
Technical Inquiries: techsupport@dustbane.ca

Website

www.dustbane.ca

Support à la clientèle Dustbane

Adresse postale

25 place Pickering
Ottawa, ON K1G 5P4
Canada

Téléphone

1-800-387-8226

Courriel

Demandes générales : info@dustbane.ca
Demandes techniques : techsupport@dustbane.ca

Site web

www.dustbane.ca



GIVE meaning
TO YOUR cleaning™

Un impact
PLUS GRAND EN
nettoyant^{MC}