

Parts & Operations Manual

Manuel de pièces et d'opérations



Air Mover

Code: 19669

Serial Number:
Numéro de série : _____

Date of Purchase:
Date d'achat: _____

More info / Plus d'info : www.dustbane.ca
2015-03



Dear Valued Customer,

Congratulations on the purchase of your Dustbane Air Mover! The world of carpet cleaning is becoming more high-tech and competitive and we strive to provide you with the most innovative products. Our air mover is yet another example of this, bringing a new dimension to carpet and upholstery cleaning with its cutting-edge features, quality and value.

Please review this manual, paying careful attention to the Safety Instructions section. Keep in mind that any unnecessary damage, neglect or abuse of this machine will void your warranty. You can be confident that simple maintenance will ensure that your air mover provides quality performance for many years to come.

If warranty questions arise, please consult your manual or contact your distributor. Should you have any questions regarding maintenance, replacing parts or ordering parts, please call an authorized distributor.

Before you begin using your air mover, thoroughly review the Owner's Manual.

Again, congratulations on the purchase of your Dustbane Air Mover!

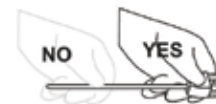
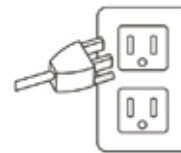


Safety Instructions

READ THIS MANUAL BEFORE USING AIR MOVER. KNOW THE PROPER OPERATION, CORRECT APPLICATIONS AND THE LIMITATIONS OF THIS EQUIPMENT BEFORE USE.

Reduce the Risk of Fire, Electric Shock or Injury:

- This air mover must be grounded. See grounding instructions for more details.
- This air mover is designed for commercial use. It is constructed for indoor use and its not intended for any other use.
- **DO NOT** use in flammable or explosive areas. Never operate this air mover near flammable or explosive dusts, liquids or vapors.
- **DO NOT** use with damaged cord or plug.
- **DO NOT** use outdoors. Do not expose to rain. **DO NOT** use in standing water.
- **DO NOT** use air mover if it not operating properly. Report problems to a supervisor.
- **DO NOT** use with an extension cord.
- Wipe the chassis of the air mover to clean. Use vacuum to remove dusts from fan blades. **DO NOT** wash with flowing water.
- **DO NOT** use this air mover unless trained.
- **DO NOT** run any machines over the cord.
- **DO NOT** pull Air Mover by cord or plug.
- **DO NOT** pull cord around sharp edges or corners.
- **DO NOT** unplug by pulling on the cord.
- **DO NOT** stretch cord.
- **DO NOT** handle plug with wet hands.
- Keep cords away from hot surfaces.
- **DO NOT** allow air mover intake to collect burning or smoking debris, such as cigarettes, matches or hot ashes. **DO NOT** move air with flammable or explosive chemicals.
- Keep the air intake free of debris. **DO NOT** operate with the intake covered or blocked.



Electrical Power

This air mover operates on a 15 amp nominal 115 V, 60 Hz, A.C. power circuit. The amp, hertz and voltage ratings are listed on the motor spec label found on each air mover. Using voltages above or below those indicated on the spec label will damage the motor. Always check your local voltage requirements.

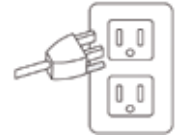


Grounding Instructions

This air mover must be grounded while in use to protect the operator from electric shock. This machine is built with a 3-wire cord and a 3-prong grounding-type plug (Figure 1) to fit a properly grounded receptacle.

Before using this machine, make sure a properly grounded, 3-hole electrical outlet is available. Never assume that all 3-hole outlets are properly grounded. Check before use.

Correct a faulty grounding before proceeding.



EXTENSION CORDS ARE NOT RECOMMENDED

The air mover is built with a 20-foot, 16/3-gauge safety power cord. Use of any extension cords is NEVER RECOMMENDED.



Operating Tips

- For indoor use only.
- Adjust the air mover to the desired position for operation by tipping the machine onto one of the three flat faces of the heavy-duty plastic chassis. The balanced machine design assures stable positioning.
- Plug the power cord into a grounded outlet.
- This air mover has three (3) power settings controlled at the side of the machine. Turn the power knob on the side of the air mover to the desired speed.
- 1 = 780 RPM, 2 = 1000 RPM, 3 = 1500 RPM. To turn the air mover off, turn the power knob to the off position.
- Never pull on the cord to disconnect or turn off the motor.

Storing the Air Mover

- Wind the cord around the carrying handle.
- Store in the upright position in a dry area.
- Check and clean after each operation. Remove soil and chemical buildup. Use vacuum and soft brush to remove soils from motor vents and fan blades.
- Wipe the outside chassis with a mild cleaner. Never wash the outside of the air mover with flowing water. Make sure that the air intakes are not blocked.
- Check switches for proper operation. Call a trained electrician to repair or replace damaged cords and plugs.
- Report problems and repair promptly.



Troubleshooting Guide

Never operate this air mover when the equipment is not performing as expected or when any part is visibly damaged. When repair is needed, take the equipment to an authorized service center.

Air Mover will not run

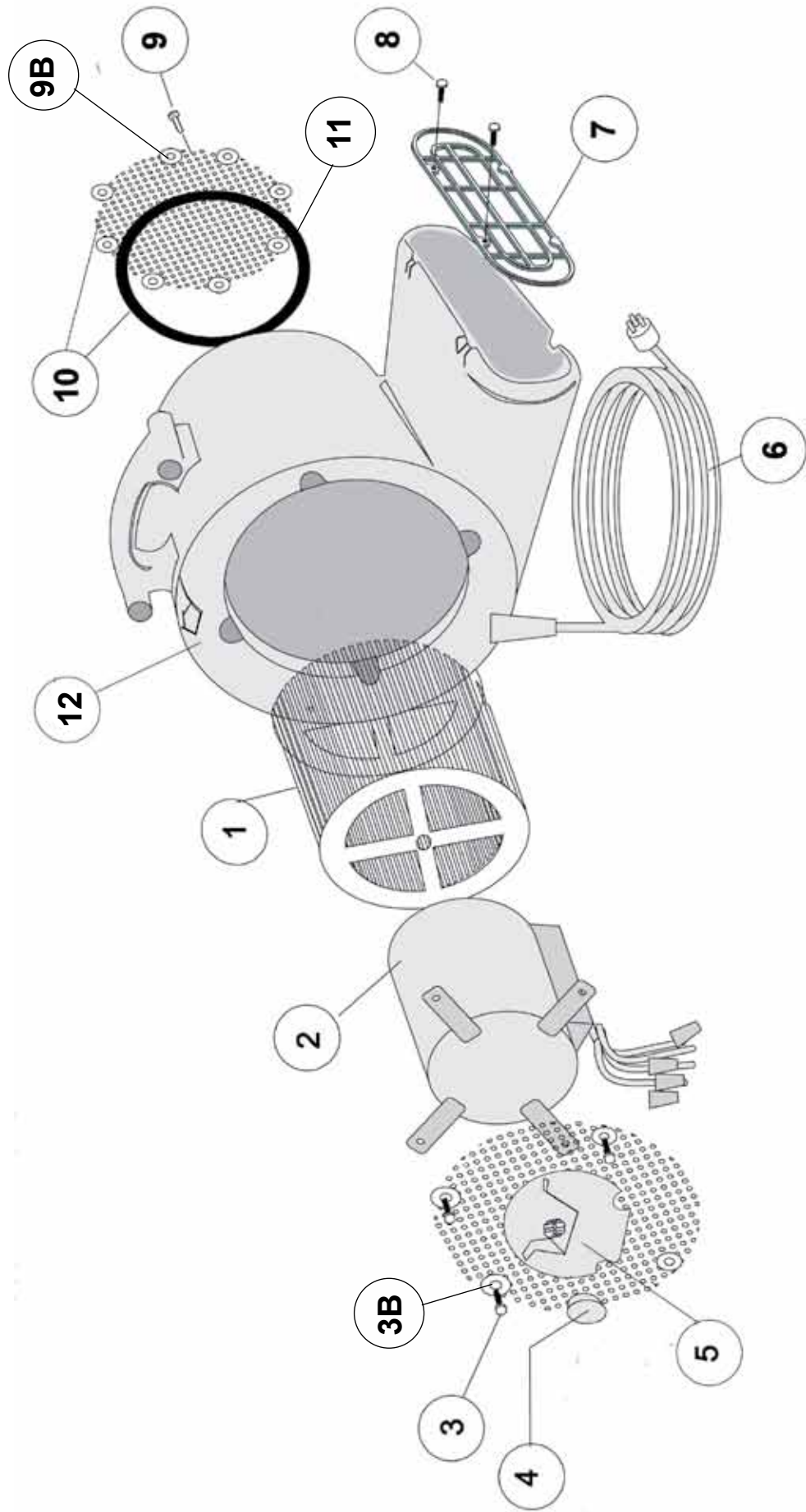
- Circuit breaker tripped in building. Check and reset.
- Equipment unplugged. Check plug at wall and plug in.
- Power cord failure. Seek authorized repair services.
- Motor sparks or smokes. Seek authorized repair services.

High vibration

- Air Mover fan blades are damaged or broken. Seek authorized repair services.
- Motor bearings are worn. Unplug the air mover and spin the fan blades. If the spinning causes noise or restricted movement, replace the air mover with new equipment.

19669 Air Mover

Parts - Pièces



Ref.	Part N.	Description	Quantity
1	S90-1015	Fan Wheel	1
2	S90-5002	1/2 HP Motor	1
3	S10-0611	Motor Bolts	4
3B	S10-0834	Motor Washer	4
4	S10-0600	3-Speed Rotary Switch	1
4A	S10-0613	Switch Knob (Not Pictured)	1
4B	S10-1022	Switch Nut (Not Pictured)	1
5	S90-1027	Switch Housing	1
5A	S10-0608	Warning Label	1
5B	S10-0050-B	Switch/Screw	1
5C	S90-1024	Switch/Washer	1
6	S10-0448	20 ft Cord	1
7	S10-0604	Wire Finger Guard	1
8	S10-0615	Screws for Wire Guard	6
9	S90-1010	Rivet for Screen	8
9B	S90-1024	Washer for Screen	
10	S10-0603	Intake Screen with Ring	1
11	S90-1026	Venturi Ring	1
12	S10-0605	Main Body	1
-	S90-1025	Rubber Feet (Not Pictured)	2
-	S10-0616	Screws for Rubber Feet (Not Pictured)	2



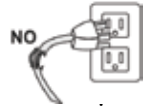
Consignes de sécurité importantes

VEUILLEZ LIRE CE MANUEL AVANT D'UTILISER LE AIR MOVER. APPRENEZ LE BON FONCTIONNEMENT, L'UTILISATION CORRECTE ET LES LIMITATIONS DE CET APPAREIL AVANT DE L'UTILISER.



Réduisez le risque d'incendie, de choc électrique ou de blessure:

- Cet appareil de ventilation doit être mise à la terre. Voir les instructions mise à la terre pour plus de détails.
- Cet appareil de ventilation est conçu pour un usage commercial. Il est conçu pour une utilisation à l'intérieur et n'est pas destiné à un autre usage.
- **NE PAS** utiliser dans des zones inflammables ou explosifs. Ne jamais utiliser cet appareil de ventilation à proximité de poussières inflammables ou explosifs, liquides ou vapeurs.
- **NE PAS** utiliser si le cordon ou la fiche est endommagé.
- **NE PAS** utiliser à l'extérieur. Ne pas exposer à la pluie. **NE PAS** utiliser dans l'eau stagnante.
- **NE PAS** utiliser cet appareil de ventilation s'il ne fonctionne pas correctement. Signaler les problèmes à un superviseur.
- **NE PAS** utiliser avec une rallonge.
- Essuyez le châssis de l'appareil de ventilation à nettoyer. Utiliser un aspirateur pour enlever la poussière des pales de ventilateur. Ne pas laver à l'eau courante.
- **NE PAS** utiliser cet appareil de ventilation à moins reçu la formation nécessaire..
- **NE PAS** passer aucune machines sur le cordon.
- Ne tirez pas Air Mover par le cordon ou la fiche.
- Ne tirez pas le cordon autour de coins pointus.
- Ne pas débrancher en tirant sur le cordon.
- Ne pas étirer le cordon.
- **NE PAS** manipuler la fiche avec les mains mouillées.
- Gardez les cordons des surfaces chaudes.
- Ne permettre pas à la prise d'air de collecter les débris enflammés ou fumants, comme des cigarettes, des allumettes ou des cendres chaudes. **NE PAS** déplacer l'air avec des produits chimiques inflammables ou explosifs.
- Gardez la prise d'air exempt de débris. Ne pas utiliser avec l'apport couvert ou bloqué.



Puissance électrique

Cet appareil de ventilation fonctionne sur un 15 ampères nominale de 115 V, 60 Hz, circuit d'alimentation AC. Les notes Ampère, Hertz et de tension sont inscrits sur l'étiquette moteur spec trouvé sur chaque appareil de ventilation. Utilisant des tensions ci-dessus ou en dessous de ceux indiqués sur l'étiquette de spécification peut endommager le moteur. Vérifiez toujours vos exigences locales de tension.

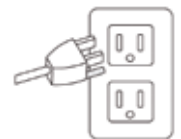


Mise à la terre

Cet appareil de ventilation doit être mise à la terre en cours d'utilisation pour protéger l'utilisateur des décharges électriques. Cette machine est construite avec un cordon à 3 fils et une prise de terre à 3 broches (Figure 1) pour se adapter à une prise correctement mise à la terre.

Avant d'utiliser cette machine, assurez-vous, une prise de courant à 3 trous correctement mise à la terre est disponible. Ne supposez jamais que tous les points à 3 trous sont correctement mis à la terre. Vérifiez avant utilisation.

Corriger une mise à la terre défectueuse avant de continuer.



RALLONGES SONT PAS RECOMMANDÉES

L'auteur de l'air est construit avec un 20 pieds, 16/3 calibre puissance de sécurité cordon. L'utilisation de tout rallonges ne est jamais recommandé.



Conseils d'utilisation

- Pour une utilisation à l'intérieur seulement.
- Ajustez l'appareil de ventilation à la position souhaitée pour le fonctionnement en inclinant la machine sur l'un des trois faces planes du châssis en plastique robuste. La conception de la machine équilibrée assure un positionnement stable.
- Branchez le cordon d'alimentation à une prise de terre.
- Cet appareil de ventilation dispose de trois (3) paramètres d'alimentation contrôlés sur le côté de la machine. Tournez le bouton d'alimentation sur le côté de l'appareil de ventilation à la vitesse désirée.
- 1 = 780 RPM, 2 = 1000 RPM, 3 = 1500 RPM. Pour activer le moteur de l'air, tournez le bouton d'alimentation en position d'arrêt.
- Ne jamais tirer sur le cordon pour le débrancher ou éteindre le moteur.

Entreposage du Air Mover

- Enroulez le cordon autour de la poignée de transport.
- Entreposer en position verticale dans un endroit sec.
- Contrôler et nettoyer après chaque opération. Retirer le sol et l'accumulation de produits chimiques. Utiliser un aspirateur et une brosse douce pour enlever les sols à partir évents de moteur et les pales du ventilateur.
- Essuyez le châssis extérieur avec un détergent doux. Ne jamais laver l'extérieur de l'appareil de ventilation avec de l'eau qui coule. Vérifier les prises d'air ne sont pas bloquées.
- Vérifiez les interrupteurs pour un fonctionnement correct. Appeler un électricien qualifié pour réparer ou remplacer les cordons et les bouchons endommagés.
- Aviser votre superviseur de tout problèmes réparer rapidement.



Guide de dépannage

Ne jamais utiliser cet appareil de ventilation lorsque l'appareil ne fonctionne pas comme prévu ou si une partie est visiblement endommagé. Lorsque la réparation est nécessaire, confiez votre matériel à un centre de service autorisé.

Air Mover ne fonctionne pas:

- Disjoncteur déclenché dans le bâtiment. Vérifier et réinitialiser.
- Équipement débranché. Vérifiez prise au mur et brancher.
- Cordon d'alimentation défectueux. Obtenir des services de réparation autorisées.
- Étincelles au niveau du moteur ou fumée. Obtenir des services de réparation autorisées.

Haute vibrations

- Pales du ventilateur Air Mover sont endommagés ou cassés. Obtenir des services de réparation autorisées.
- Les roulements du moteur sont usés. Débranchez l'appareil de ventilation et de tourner les pales du ventilateur. Si la rotation provoque le bruit ou le mouvement restreint, remplacer le moteur de l'air avec de nouveaux équipements.

